

图 95 锤角全刺沙蚕 *Nectoneanthes alatopalpis* (Wesenberg-Lund)

A. 体前端背面观 (吻翻出); B. 吻腹面观; C. 第 1 对疣足前面观; D. 第 13 对疣足前面观; E. 第 52 对疣足前面观; F. 第 130 对疣足前面观; G. 复型等齿刺状刚毛; H. 复型异齿刺状刚毛。

(55) 饭岛全刺沙蚕 *Nectoneanthes ijimai* (Izuka, 1912) (图 96)

Nereis ijimai Izuka, 1912: 174—178, pl. 2, fig. 1, pl. 19, figs. 1—9.

Neanthes ijimai Imajima et Hartman, 1964: 144—145.

Nectoneanthes ijimai Imajima, 1972: 117—119, fig. 37; Wu et al., 1981: 146—148, fig. 90a-h; Yang et Sun, 1988: 38, fig. 8e—f.

标本采集地 浙江嵊泗列岛 (潮间带), 广西 (北部湾), 香港 (潮下带) 东海 (水深 13—63 m), 南海 (水深 12—89 m)。对底质似要求不严, 在粗砂、砂质泥、粉砂质软泥和软泥底中均采到。

形态特征 不完整标本的体长 12 mm, 体宽 (含疣足) 3.5 mm, 具 25 个刚节。

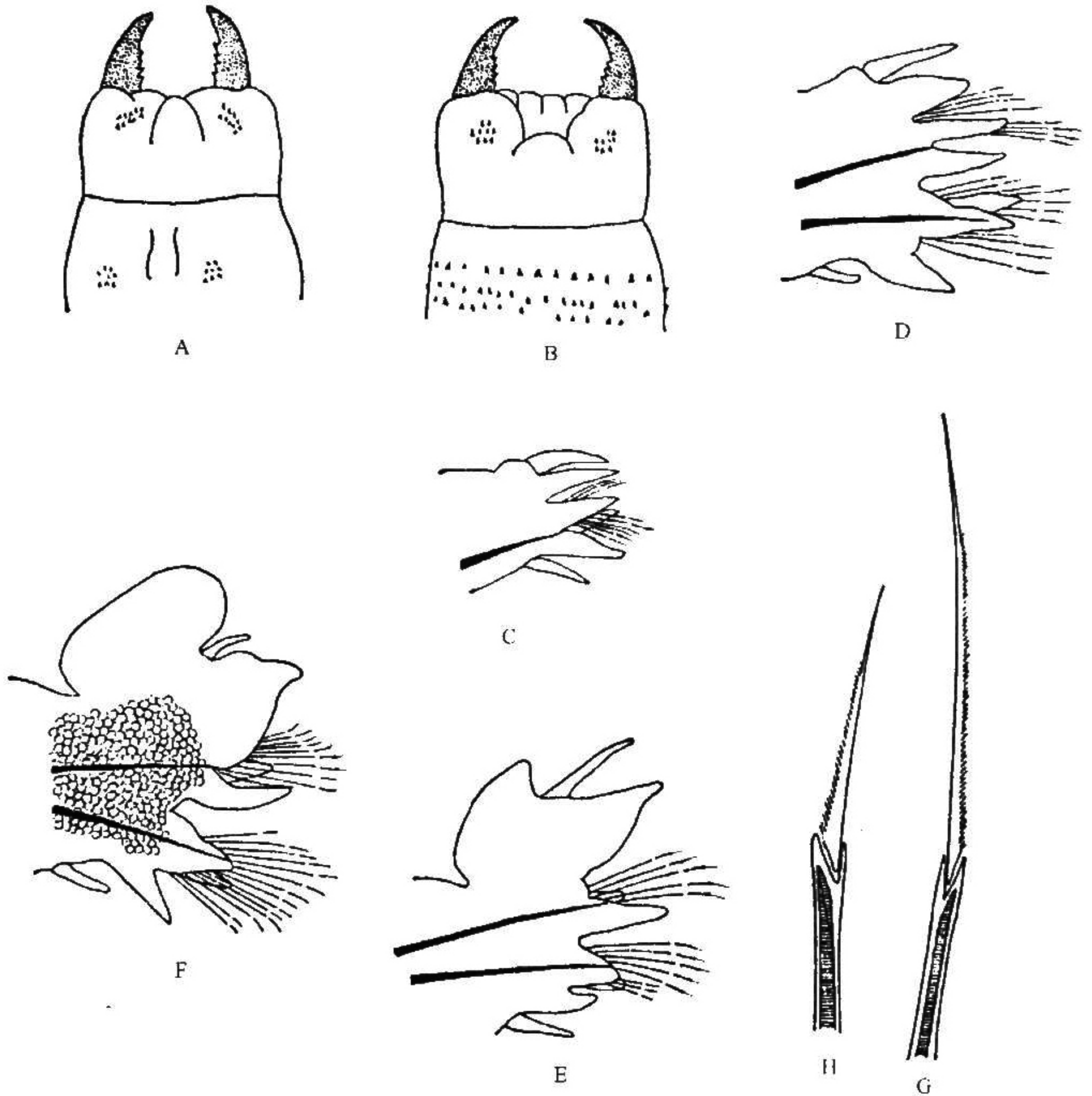


图 96 饭岛全刺沙蚕 *Nectoneanthes ijimai* (Izuka)

A. 吻背面观; B. 吻腹面观; C. 第 1 对疣足前面观; D. 第 10 对疣足前面观; E. 体中部疣足后面观;
F. 另一个体体后部疣足后面观; G. 复型等齿刺状刚毛; H. 复型异齿刺状刚毛。

酒精标本无色。

口前叶似三角形，触手短小，触角大、端节小球形。2 对小眼呈梯形排列于口前叶。触须 4 对，最长触须后伸可达第 6 刚节。

吻除 I、III、V 区外，皆具圆锥状颚齿。颚齿在各区的数目和排列为：II 区 9—10 个为 2 斜排，IV 区 8—9 个为 1 堆，VI 区 8—9 个呈 1 圆形堆，VII、VIII 区颚齿 3 横排、其间掺有零散的小齿。大颚具侧齿 3—6 个 (图 96 A—B)。

前 2 对单叶型疣足小，背腹须和舌叶均为末端尖的指状 (图 96 C)。体前部双叶型

疣足很大(约有10对),为前2对单叶型疣足的2倍,背须长于腹须,具3个尖指状的背舌叶(含背刚叶)(图96 D)。从体中部开始,疣足上背舌叶膨大变宽,为中间具凹陷的叶片状,背须位于其凹陷中(图96 E)。再往后,疣足上背舌叶凹陷上部椭圆形、下部圆且末端尖(图96 F)。

疣足背腹刚毛皆为复型等齿刺状(图96 G),亦掺有非典型的复型异齿刺状刚毛(图96 H)。

地理分布 分布于东海和南海;日本(相模湾、三崎)沿岸黑潮区。

讨论 我国的标本具卵,但未见变形,Imajima(1972)未提及异沙蚕体。据Izuka(1912)报道,成熟个体与正常个体间的区别不大,口前叶无变化,眼不大亦无晶体,但腹刚叶向两侧扩展,腹须基部具椭圆形突起,桨状刚毛替代了复型刺状刚毛,雌虫的体腔和疣足内充满了卵。

(56) 多齿全齿沙蚕 *Nectoneanthes multignatha* Wu, Sun et Yang, 1981 (图97)

Nectoneanthes multignatha Wu et al., 1981: 148—149, fig. 91a—f.

标本采集地 河北山海关(贻贝养殖绳上周丛生物间),香港(潮下带),南海北部湾(泥质砂底、由拖网采到、水深23—35 m)。

形态特征 标本体长30 mm,体宽(含疣足)4 mm,具78个刚节。一个不完整的大标本体长50 mm,体宽(含疣足)7 mm,具50个刚节。

酒精标本无色。

口前叶似前窄后宽的梨形,2对黑色圆眼呈倒梯形排列于口前叶后半部。触手很小指状,触角很大椭圆形且稍小于口前叶、端节小乳突状。具近等长的围口节触须4对,最长者后伸可达2—3刚节。

吻较大,各区均具颚齿。颚齿在各区的数目和排列如下:Ⅰ区1—2个,Ⅱ区11—14个为2—3横排,Ⅲ区2—3个,Ⅳ区14—16个似3横排,Ⅴ区1个,Ⅵ区6—7个为1堆,Ⅶ、Ⅷ区近颚环处具1排大齿、近口环处约具2排不规则排列的小齿。大颚具5—7个侧齿(图97 A—B)。

除前2对疣足单叶型外,余皆为双叶型。单叶型疣足,疣足叶和背腹须皆为末端尖细的指状(图97 C)。体前部双叶型疣足,明显增大,皆具3个背舌叶(含背刚叶)。体中部疣足,约自14刚节开始,上背舌叶基部增大,中央具凹陷,背须位于凹陷内(图97 D)。以后的疣足(第35对),上背舌叶更大,背刚叶钝圆,下背舌叶指状,腹刚叶增宽为宽圆锥形,指状的下腹舌叶与腹刚叶近等长,腹须短指状(图97 E)。体后部疣足变小,背须位于长方形的上背舌叶的背端(图97 F)。

所有背刚毛皆为复型等齿刺状(图97 G),腹刚毛为复型等齿和异齿刺状(图97 H)。